

СОГЛАСОВАНО:

Педагогическим советом
МБДОУ "Детский сад № 20" с. Трусово
протокол от 16.03.2024 г. № 1

УТВЕРЖДАЮ:

Заведующий МБДОУ "Детский сад № 20"
с. Трусово
_____ М.И.Чупрова
16.03.2024г.

ОТЧЁТ
о результатах самообследования
муниципального бюджетного дошкольного
образовательного учреждения
"Детский сад № 20" с. Трусово за 2023 год

Общие сведения об образовательной организации

Наименование образовательной организации	Муниципальное бюджетное дошкольное образовательное учреждение "Детский сад № 20" с. Трусово
Адрес организации	169485 Республика Коми, Усть-Цилемский район, с.Трусово, квартал Набережный, д. 59
Телефон, факс	8-82141-95-165
Адрес электронной почты	mbdoutrusovo@yandex.ru
Учредитель	Администрация МО МР "Усть-Цилемский"
Дата создания	1941 г.
Лицензия	от 22.05.2015г. регистрационный № 868-Д, серия 11Л01 № 0001201

Проектная наполняемость здания детского сада на 88 мест. Общая площадь здания 668,5 кв. м, из них площадь помещений, используемых непосредственно для нужд образовательного процесса, 668,5 кв. м.

Цель деятельности детского сада - осуществление образовательной деятельности по реализации образовательных программ дошкольного образования.

Предметом деятельности детского сада является формирование общей культуры, развитие физических, интеллектуальных, нравственных, эстетических и личностных качеств, формирование предпосылок учебной деятельности, сохранение и укрепление здоровья воспитанников.

Режим работы детского сада: рабочая неделя - пятидневная, с понедельника по пятницу. Длительность пребывания детей в группе - 9 часов. Режим работы группы - с 7:45 до 16:45.

1. Аналитическая часть

1.1. Оценка образовательной деятельности

Образовательная деятельность в детском саду организована в соответствии с Федеральным законом от 29.12.2012 года № 273-ФЗ "Об образовании в Российской Федерации", ФГОС дошкольного образования. С 01.01.2021 года Детский сад функционирует в соответствии с требованиями СП 2.4.3648-20 "Санитарно-эпидемиологические требования к организациям воспитания и обучения, отдыха и оздоровления детей и молодёжи", а с 01.03.2021 года - дополнительно с требованиями СанПиН 1.2.3685-21 "Гигиенические нормативы и требования к обеспечению безопасности и (или) безвредности для человека факторов среды обитания".

Образовательная деятельность ведётся на основании утверждённой

основной образовательной программы дошкольного образования, которая составлена в соответствии с ФГОС дошкольного образования с учётом примерной образовательной программы дошкольного образования, санитарно-эпидемиологическими правилами и нормативами.

С 1 сентября 2023 года детский сад посещают 11 воспитанников в возрасте от 1,5 до 7 лет. В детском саду сформирована одна разновозрастная группа общеразвивающей направленности. В группе следующий возрастной состав:

вторая группа раннего возраста – 4 ребёнка;

младшая группа – 1 ребёнок;

средняя группа – 3 ребёнка;

подготовительная группа – 3 ребёнка.

Воспитательная работа

Детский сад реализует рабочую программу воспитания и календарный план воспитательной работы, которые являются частью основной образовательной программы дошкольного образования.

Чтобы выбрать стратегию воспитательной работы, в 2023-2024 учебном году проводился анализ состава семей воспитанников.

Характеристика семей по составу

Состав семьи	Количество семей	Процент от общего количества семей воспитанников
Полная	9	90
Неполная с матерью	1	10

Характеристика семей по количеству детей

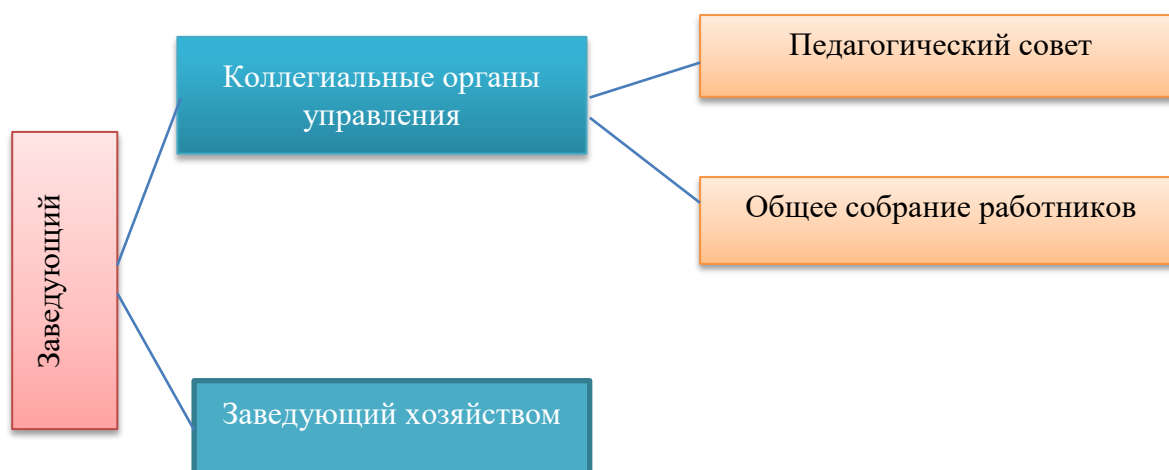
Количество детей в семье	Количество семей	Процент от общего количества семей воспитанников
Один ребёнок	3	30
Два ребёнка	0	0
Три ребёнка и более	7	70

Воспитательная работа строится с учётом индивидуальных особенностей детей, с использованием разнообразных форм и методов, в тесной взаимосвязи педагогов и родителей. Детям из неполных семей уделяется большее внимание в первые месяцы после зачисления в детский сад.

1.2. Оценка системы управления организации

Управление детским садом осуществляется в соответствии с действующим законодательством и уставом детского сада.

Управление детским садом строится на принципах единоначалия и коллегиальности. Коллегиальными органами управления являются: педагогический совет, общее собрание работников. Единоличным исполнительным органом является руководитель - заведующий.



Органы управления, действующие в детском саду

Наименование органа	Функции
Заведующий	Контролирует работу, утверждает штатное расписание, отчётные документы организации, осуществляет общее руководство детским садом
Педагогический совет	Осуществляет текущее руководство образовательной деятельностью детского сада, в том числе рассматривает вопросы: <ul style="list-style-type: none"> - развития образовательных услуг; - регламентации образовательных отношений; - разработки образовательных программ; - выбора учебных пособий, средств обучения и воспитания;

	<ul style="list-style-type: none"> - материально-технического обеспечения образовательного процесса; - аттестации, повышении квалификации педагогических работников
Общее собрание работников	<p>Реализует право работников участвовать в управлении образовательной организацией, в том числе:</p> <ul style="list-style-type: none"> - участвовать в разработке и принятии коллективного договора, Правил трудового распорядка, изменений и дополнений к ним; - принимать локальные акты, которые регламентируют деятельность образовательной организации и связаны с правами и обязанностями работников; - разрешать конфликтные ситуации между работниками и администрацией образовательной организации; - вносить предложения по корректировке плана мероприятий организации, совершенствованию её работы и развитию материальной базы

Вывод: В ДОУ создана структура управления образовательной организацией в соответствии с целями и содержанием работы учреждения.

Эффективность управления ДОУ

Основным источником информации для анализа состояния деятельности учреждения, получения достоверных результатов деятельности всех участников образовательного процесса является контроль. Он направлен на объективную оценку состояния дел в учреждении. Администрация детского сада заинтересована в совершенствовании педагогического процесса, создании максимально комфортных условий, как для детей, так и для сотрудников, поэтому контроль включён в план работы учреждения на год. Результаты контроля в течение года доводились до сведения коллектива, подлежали обсуждению. Заведующим по результатам контроля подготавливаются приказы и утверждаются планы мероприятий по ликвидации выявленных нарушений, проводятся повторные контрольные мероприятия.

При принятии управленческих решений в ДОУ ведётся учёт соответствия этих решений действующему законодательству, целенаправленность и адресность, реальность исполнения и контроль ранее принятых решений, учёт возможных отрицательных последствий и влияния внешних факторов, а также перспектив развития организации.

Вывод: В ДОО создана система управления в соответствии с целями и содержанием работы учреждения, с учётом запросов участников образовательных отношений;

- структура и механизм управления ДОО определяет его стабильное функционирование;

- к решению вопросов по функционированию и развитию детского сада, организации образовательной деятельности и качества предоставляемых услуг привлекаются коллегиальные органы управления учреждением.

Оценка организации взаимодействия семьи и дошкольного образовательного учреждения

Работа с родителями является одним из важных направлений работы ДОО. Поэтому педагоги находятся в постоянном поиске новых форм взаимодействия с семьями воспитанников. В детском саду выстроена система сотрудничества с родителями, которые активно участвуют в общественной жизни дошкольного учреждения. Педагогическое образование родителей (законных представителей) воспитанников осуществляется как традиционными методами через наглядные пособия, стенды, фотогазеты, беседы, консультации, родительские собрания, так и с помощью современных средств информатизации (сайт ДОО, группа в контакте).

Семья сама является главным социальным институтом, первичным пространством, в котором происходит социализация ребёнка – дошкольника. Именно от семейных связей, уровня детско-родительских отношений, педагогической компетентности родителей зависит безопасность жизнедеятельности ребёнка дошкольного возраста. Поэтому педагогический коллектив в первую очередь стремится выстраивать партнёрские, субъект – субъектные отношения с семьями воспитанников, всецело обеспечить вовлечённость родителей в воспитательно-образовательный процесс. Одной из активных форм сотрудничества с родителями являются детско-родительские проекты, которые помогают детям усвоить правила безопасности, а родителям установить эмоциональный контакт с детьми.

В нашем ДОО в течение учебного года использовались разнообразные формы сотрудничества с родителями: традиционными стали

- анкетирование, которое проводится в начале учебного года и в конце учебного года.

- консультации, которые проводятся индивидуально, группами, на родительских собраниях, в форме бюллетеней, папок-передвижек, памяток, листовок.

Социальное партнёрство, взаимодействие с социальными институтами

Широкое сотрудничество с социумом позволяет снять территориальную ограниченность ДОО, чтобы сделать образовательный

процесс более эффективным, открытым и полным, для поддержки образовательных инициатив семьи и создания условий для дошкольников по формированию навыков общения в различных социальных ситуациях, расширению кругозора, включению детей в различные формы сотрудничества со взрослыми и ровесниками, стимулированию коммуникативной, познавательной и игровой активности в различных видах деятельности. В модели организации социального партнёрства представлены механизмы взаимодействия участников образовательных отношений в триаде "педагог – ребёнок – родитель" в открытой развивающейся системе ДОУ.

Модель организации социального партнёрства (конструирование образовательной социокультурной среды)



Анализ заболеваемости детей

Вопросы оздоровления детей в ДОУ решаются коллективом комплексно, охватывая педагогический коллектив, родителей (законных представителей) воспитанников. Общее санитарно-гигиеническое состояние учреждения соответствует требованиям СанПиН: световой, питьевой и воздушный режим соответствуют нормам.

Осуществляется дифференцированный отбор видов закаливания (дозированный бег (тёплое время года), полоскание рта, дыхательная гимнастика, ходьба по дорожкам "здоровья" и др.).

Для эффективности оздоровительного эффекта используется бактерицидный облучатель воздуха. В период адаптации для вновь поступающих детей устанавливается щадящий режим. С каждым родителем

проводится индивидуальная консультация, беседа. Знакомство с детским садом, с питанием, режимом. Все это позволяет укрепить иммунитет детей, повысить защитные функции организма.

Ежемесячно проводится анализ посещаемости и заболеваемости.

Средняя посещаемость в 2023 году - 14 детей.

Средний процент посещаемости в ДОУ за 2023 год - 85,7 %.

Распределение детей по группам здоровья на 01.09.2023 г.

Всего детей	I группа здоровья		II группа здоровья		III группа здоровья		IV группа здоровья	
	Количество детей	% от общего числа	Количество детей	% от общего числа	Количество детей	% от общего числа	Количество детей	% от общего числа
11	---	---	10	91%	1	9%	---	---

Сравнительный анализ заболеваемости за 3 года

Заболеваемость за три истекших года	2021 год			2022 год			2023 год		
	Пропущено дней по болезни (19 детей)			Пропущено дней по болезни (17 детей)			Пропущено дней по болезни (14 детей)		
	ясли	сад	всего	ясли	сад	всего	ясли	сад	всего
Общая заболеваемость	58	216	274	80	253	324	99	131	230
ОРВИ	58	182	240	65	208	273	99	125	224
Другие заболевания	---	34	34	15	45	60	---	6	6
Энтериты, колиты и гастроэнтериты	---	---	---	---	---	---	---	---	---
Скарлатина	---	---	---	---	---	---	---	---	---

Количество дней пропущенных по болезни 1 ребёнком

Всего детей	2021 год 19 детей	2022 год 17 детей	2023 год 14 детей
	всего	всего	всего
Всего (общая) заболеваемость	14,4	19	16,4
ОРВИ	12,9	16	0,4

Сравнительный анализ по количеству случаев заболеваний на одного ребёнка

Всего детей	2021 год 19 детей	2022 год 17 детей	2023 год 14 детей
	всего	всего	всего
Всего (общая) заболеваемость	1,5	3,9	3,4
ОРВИ	1,4	3,6	3,4

Анализ заболеваемости за 2023 год в сравнении с предыдущим 2022 годом показал, что количество дней, пропущенных одним ребенком по болезни, сократилось на 8,7 %. Так же сократилось количество случаев заболевания. Однако имеет место увеличение заболеваемости среди детей до 3-х лет. Увеличению количества заболеваний ОРВИ среди малышей способствует индивидуальный ослабленный иммунитет у некоторых детей к респираторным заболеваниям в период неблагоприятной эпидемиологической обстановки в селе.

В ДОУ систематически реализуются мероприятия направленные на профилактику заболеваний в период пребывания воспитанников в учреждении, а именно: условия соответствующие санитарным нормам и правилам; правильной подборке мебели; организация утренней гимнастики; полоскание полости рта после приёма пищи; постоянная С-витаминизация; воздушные ванны; режим теплового комфорта в выборе одежды для пребывания в группе, на занятиях по физкультуре, во время прогулок; режим проветривания; дыхательная гимнастика; кварцевание помещений; включение в физкультурные занятия упражнений, направленных на коррекцию осанки и профилактику плоскостопия; тренажёрный путь (ходьба по массажным коврикам); корригирующие гимнастики (артикуляционная, дыхательная, зрительная); использование вариативных режимов дня (типовой для холодного периода года, для тёплого периода года, индивидуальный режим, гибкий режим, адаптационный режим).

ООД по физической культуре в помещении и на воздухе, организация физкультминуток, динамических пауз, включающих в себя игры малой подвижности, а также спортивные праздники и развлечения. Оздоровительная работа в ДОУ осуществляется в тесном взаимодействии с учреждениями здравоохранения и носит плановый и системный характер.

1.3. Оценка содержания и качества подготовки воспитанников

Уровень развития детей анализируется по итогам педагогической диагностики. Формы проведения диагностики: наблюдения за детьми, игры, беседы, анализ продуктов детских видов деятельности.

Разработаны диагностические карты освоения основной

образовательной программы дошкольного образования детского сада (ООП детского сада).

Мониторинг проводился в соответствии с ФГОС ДО в конце года по 4 образовательным областям: "Познавательное развитие", "Физическое развитие", "Речевое развитие", "Художественно-эстетическое развитие".

Сравнение результатов мониторинга за три истекших года выявили наиболее высокие показатели высокого уровня овладения детьми разновозрастной группы базовыми умениями и навыками, характеризующих соответствие результатов освоения ООП ДО требованиям ФГОС ДО, в 2020-2021 учебном году.

№	Уровни развития	2020-2021 учебный год		2021-2022 учебный год		2022-2023 учебный год	
		Чел.	%	Чел.	%	Чел.	%
1	Высокий	10	82,2	9	75	7	64
2	Средний	3	17,8	4	25	4	36
3	Низкий						

Качество освоения программного материала воспитанниками разновозрастной группы представлено за 3 учебных года. Лучшие показатели и положительная динамика зафиксированы в 2020-2021 учебном году. Отдельно хотелось бы обратить внимание на сохранение показателей за 2021-2022 и 2022-2023 учебные годы по образовательным областям "Познавательное развитие" и "Речевое развитие". Наименьшие показатели отмечены по "Художественно-эстетическому развитию" и "Физическому развитию" за 2022-2023 учебный год.

№	Образовательные области	2020-2021 учебный год,%	2021-2022 учебный год,%	2022-2023 учебный год,%
1	Познавательное развитие	96	76	76
2	Речевое развитие	82	76	77
3	Художественно-эстетическое развитие	80	77	68
4	Физическое развитие	78	75	69

Вывод: Результаты мониторинга свидетельствуют о достаточном уровне освоения образовательной программы. Прослеживается стабильная динамика по всем направлениям развития.

Результативность участия воспитанников подготовительной к школе группы в конкурсном движении

Название конкурса	Уровень	Фамилия имя участника	Результат / итог участия
Конкурс-игра по ОБЖ "Светлячок"	Международный	Дуркина Милена	I место
		Носов Дима	I место
		Бобрецов Иван	II место
		Терентьева Роза	Участница
		Овдина Амалия	Участница
			По Республике Коми

Анализ реализации образовательной Программы:

- Образовательная программа ДОО за отчётный период полностью реализована, что свидетельствует о правильности выбора коллективом стратегии развития детского сада, его приоритетов и ориентиров на конечные результаты:

- безболезненно проходит процесс адаптации детей к ДОО;
- дети проявляют высокую познавательную активность;
- выполнение государственного образовательного стандарта прослеживается по всем направлениям;
- коллектив ДОО работает над тем, чтобы повысить авторитет у родителей воспитанников.

Поставленные задачи были выполнены в результате того, что в ДОО:

- скоординирована административно-хозяйственная система работы;
- созданы необходимые условия для успешного развития личности ребёнка;
- проведена работа по повышению педагогического мастерства педагогов.

1.4. Оценка организации учебного процесса (воспитательно-образовательного процесса)

В основе образовательного процесса в детском саду лежит взаимодействие педагогических работников, администрации и родителей. Основными участниками образовательного процесса являются дети, родители, педагоги.

Основные форма организации образовательного процесса:

- совместная деятельность педагогического работника и воспитанников в рамках организованной образовательной деятельности по освоению основной образовательной программы;
- самостоятельная деятельность воспитанников под наблюдением педагогического работника.

Занятия в рамках образовательной деятельности ведутся по подгруппам. Продолжительность занятий соответствует СанПиН 1.2.3685-21 и составляет:

- в группах с детьми от 1,5 до 3 лет – до 10 мин;
- в группах с детьми от 3 до 4 лет – до 15 мин;
- в группах с детьми от 4 до 5 лет – до 20 мин;
- в группах с детьми от 5 до 6 лет – до 25 мин;
- в группах с детьми от 6 до 7 лет – до 30 мин.

Между занятиями в рамках образовательной деятельности предусмотрены перерывы продолжительностью не менее 10 минут.

Основной формой занятия является игра. Образовательная деятельность с детьми строится с учётом индивидуальных особенностей детей и их способностей. Выявление и развитие способностей воспитанников осуществляется в любых формах образовательного процесса.

Чтобы не допустить распространения коронавирусной инфекции, администрация детского сада в 2023 году продолжила соблюдать ограничительные и профилактические меры в соответствии с СП 3.1/2.4.3598-20:

- ежедневный усиленный фильтр воспитанников и работников – термометрию с помощью бесконтактных термометров и опрос на наличие признаков инфекционных заболеваний. Лица с признаками инфекционных заболеваний изолируются, а детский сад уведомляет территориальный орган Роспотребнадзора;
- еженедельную генеральную уборку с применением дезинфицирующих средств, разведённых в концентрациях по вирусному режиму;
- ежедневную влажную уборку с обработкой всех контактных поверхностей, игрушек и оборудования дезинфицирующими средствами;
- дезинфекцию посуды, столовых приборов после каждого использования;
- использование бактерицидной установки в групповых комнатах;
- частое проветривание групповых комнат в отсутствие воспитанников;
- требование о заключении врача об отсутствии медицинских противопоказаний для пребывания в детском саду ребёнка, который переболел или контактировал с больным COVID-19.

1.5. Оценка качества кадрового обеспечения

В Детском саду сформировался творческий, стабильно работающий коллектив педагогов-единомышленников с ориентацией на профессионально-личностное совершенствование, мотивированных на качественное выполнение своих должностных обязанностей и заинтересованных в результатах своей деятельности.

Укомплектованность штата Детского сада персоналом в соответствии

со штатным расписанием составляет:

- руководящие работники - 100%;
- педагогические работники - 100%;
- обслуживающий персонал - 100%.

Детский сад имеет прочный кадровый состав, обеспечивающий режим стабильного развития дошкольного образовательного учреждения.

Образовательный процесс обеспечивают 2 педагога.

Категория:

- первая категория – 1 педагог.

Образование:

- среднее профессиональное – 1.

Стаж работы педагогических работников – более 30 лет

В 2023 году педагоги показали высокий уровень организации воспитательно-образовательного процесса в условиях разновозрастной группы. Качество и содержание образовательной деятельности проводимых мероприятий соответствует требованиям ФГОС.

Педагоги постоянно повышают свой профессиональный уровень, эффективно участвуют в работе педагогических советов, знакомятся с опытом работы своих коллег и других дошкольных учреждений, а также саморазвиваются. Всё это в комплексе даёт хороший результат в организации педагогической деятельности и улучшении качества образования и воспитания дошкольников.

Оценка уровня методической работы в учреждении

Методическая работа – часть системы непрерывного образования, ориентированная на освоение педагогами содержания основной образовательной программы дошкольного образования; достижений науки и передового педагогического опыта, методов воспитания и образования детей, обеспечивающих реализацию основной образовательной программы дошкольного образования; повышение уровня готовности педагогов к организации и ведению образовательного процесса в современных социальных и экономических условиях; содействующая развитию у них рефлексивного педагогического мышления, включению педагогов в режим инновационной деятельности.

Целью методической работы в ДООУ является:

- Повышение качества учебно-образовательного процесса в соответствии с современными тенденциями;
- Развитие творческой индивидуальности, профессионального мастерства педагогов.

Функциональная деятельность методической службы выстроена по четырём основным направлениям:

- Аналитическая деятельность;
- Информационная деятельность;

- Организационно-методическая деятельность;
- Консультационная деятельность.

Задачи методической работы:

1. Диагностика состояния методического обеспечения и качества учебно-образовательного процесса в ДОУ.
2. Повышение уровня учебно-образовательной работы и её конкретных результатов.
3. Повышение профессиональной ориентированности педагогов в новейших технологиях, лично-ориентированных и индивидуализированных подходах, необходимых для качественной организации педагогического процесса в дошкольном учреждении.
4. Обобщение и распространение результативности педагогического опыта.
5. Обеспечение взаимодействия ДОУ с семьёй и социумом для полноценного развития дошкольников.

Все формы методической работы в ДОУ направлены на выполнение задач, сформулированных в Уставе, ООП ДО и годовом плане работы.

Обязательными в системе методической работы с кадрами в ДОУ являются: консультации, практические занятия, направленные на решение наиболее актуальных проблем воспитания и обучения детей дошкольного возраста, просмотры открытых ООД и др.

Приоритет отдаётся активным методам работы (решению проблемных ситуаций, деловым играм), которые способствуют наибольшему развитию педагогов, повышают их мотивацию и активность в совершенствовании педагогической культуры.

Важным фактором повышения профессионального уровня педагогов является самообразование. Направление и содержание самообразования определяется самим воспитателем в соответствии с его потребностями и интересами.

1.6. Оценка материально-технической базы

В детском саду сформирована материально-техническая база для реализации образовательных программ, жизнеобеспечения и развития детей. В детском саду оборудованы помещения:

- групповое помещение - 1;
- кабинет заведующего - 1;
- кабинет музыкального руководителя – 1;
- методический кабинет - 1;
- музыкальный зал - 1;
- физкультурный зал - 1;
- пищеблок - 1;
- прачечная - 1.

При создании предметно-развивающей среды воспитатели учитывают

возрастные, индивидуальные особенности детей группы. Оборудованы групповые комнаты, включающие игровую, познавательную, обеденную зоны.

Организация питания детей

Организация рационального питания отражается в воспитательно-образовательном процессе нашего детского сада. Правильное питание – это основа длительной и плодотворной жизни, залог здоровья, бодрости, гарантия от появления различных недугов. Поэтому в плане работы детского сада вопрос о правильном питании занимает одно из важнейших мест. В детском саду питание организовано в групповой комнате.

Весь цикл приготовления блюд происходит на пищеблоке. Пищеблок на 100% укомплектован кадрами. Помещение пищеблока имеет отдельный выход. Транспортирование пищевых продуктов осуществляется специальным автотранспортом поставщиков. Контроль за фактическим питанием и санитарно-гигиеническим состоянием пищеблока осуществляется заведующим.

Общее санитарно-гигиеническое состояние дошкольного учреждения соответствует требованиям Госсанэпиднадзора: питьевой, световой и воздушный режимы соответствуют нормам. Пищеблок детского сада оснащён всем необходимым техническим оборудованием. Работники пищеблока аттестованы и своевременно проходят санитарно-гигиеническое обучение.

В ДОУ имеется десятидневное перспективное меню. При составлении меню используется разработанная картотека блюд, что обеспечивает сбалансированность питания по белкам, жирам, углеводам. Готовая пища выдаётся только после снятия пробы бракеражной комиссией и соответствующей записи в журнале результатов оценки готовых блюд.

Организация питания постоянно находится под контролем администрации. Процесс организации питания в детском саду соответствует санитарно-эпидемиологическим правилам и нормативам СанПиН 2.3/2.4.3590-20 "Санитарно-эпидемиологические требования к организации общественного питания населения".

Обеспечение безопасности детей

Основным нормативно-правовым актом, содержащим положение об обеспечении безопасности участников образовательного процесса является Федеральный закон "Об образовании в РФ" от 29.12.2012 года № 273-ФЗ, который в ст.41 устанавливает ответственность образовательного учреждения за жизнь и здоровье воспитанников и работников учреждения во время образовательного процесса.

Безопасные условия пребывания в образовательном учреждении - это, в первую очередь, условия, соответствующие противопожарным, санитарным и техническим нормам и правилам, возрастным особенностям

дошкольников.

Основными направлениями деятельности администрации детского сада по обеспечению безопасности в детском саду является:

- пожарная безопасность;
- антитеррористическая безопасность;
- обеспечение выполнения санитарно-гигиенических требований;
- охрана труда.

Главной целью по охране труда в детском саду является создание и обеспечение здоровых и безопасных условий труда, сохранение жизни и здоровья воспитанников и работников в процессе труда, воспитания и организованного отдыха.

В начале календарного года, учебного года, а также перед длительными выходными и праздничными днями проводятся инструктажи всего личного состава сотрудников ДООУ.

Территория ограждена забором, двери оснащены внутренними замками. В учреждении разработаны планы эвакуации работников, воспитанников и иных лиц, находящихся на объекте. В коридоре детского сада размещён информационный стенд, содержащий информацию о порядке действий работников и иных лиц, находящихся на объекте (территории) при обнаружении подозрительных лиц или предметов, поступлении информации об угрозе совершения или о совершении террористических актов на объектах, а также номера телефонов правоохранительных органов и органов безопасности.

Согласно плану по обеспечению антитеррористической защищённости ДООУ проводятся учебные тренировки, а также психологические тренинги и ситуативные беседы по повышению бдительности сотрудников детского сада, воспитанников и их родителей (законных представителей).

Здание детского сада оборудовано автоматической пожарной сигнализацией и системой оповещения и управления эвакуацией людей при пожаре. Учреждение имеет семь выходов: один центральный и один групповой, пять эвакуационных выходов, состояние эвакуационных выходов хорошее. Детский сад также оснащён средствами первичного пожаротушения (6 огнетушителей), имеется пожарный водоём, документация организационно-распорядительного характера по вопросам пожарной безопасности учреждения ведётся своевременно и в полном объёме.

В 2023 году в детском саду осуществлен демонтаж печи в помещении пищеблока, отремонтированы (заменены, утеплены, покрыты линолеумом) полы в групповой ячейке (туалете, группе, игровой, приемной), проведен косметический ремонт в музыкальном зале, пищеблоке, а также была проведена замена части пола в физкультурном зале. Приобретены коляски, детские велосипеды, маршрутизатор, флеш-модем, ламинатор, цветной принтер.

В 2024 году планируется работа по закупке и установке

производственных столов, ванн в помещении пищеблока, установке раковин, унитазов в детском туалете. В летний период 2024 года будет осуществлена замена забора по периметру территории детского сада.

1.7. Оценка функционирования внутренней системы оценки качества образования

В 2023 году по Республике Коми была проведена независимая оценка качества условий осуществления образовательной деятельности в МБДОУ «Детский сад №20» с.Трусово.

Посредством анализа официального сайта, статистических данных, представленных в публичных докладах, проведения анкетирования родителей (онлайн-опроса) были получены результаты по следующим критериям:

1. Открытость и доступность информации об организации – 100%;
2. Комфортность условий, в которых осуществляется образовательная деятельность – 100%;
3. Доступность образовательной деятельности для инвалидов – 55,4%;
4. Доброжелательность, вежливость работников организации – 100%;
5. Удовлетворенность условиями осуществления образовательной деятельности организации – 100%.

Итоговое значение составляет – 91,08, что превышает среднее значение по кластеру ДОО в Республике Коми. Вместе с тем, в 2024 году планируется деятельность, направленная на улучшение показателя по критерию «Доступность образовательной деятельности для инвалидов».

В детском саду утверждено положение о внутренней системе оценки качества образования. Мониторинг качества образовательной деятельности в 2023 году показал хорошую работу педагогического коллектива по всем показателям.

Состояние здоровья и физического развития воспитанников удовлетворительные. Усвоение образовательной программы дошкольного образования составило 100 процентов. Воспитанники подготовительной группы показали высокие показатели готовности к обучению в школе.

В период с 13 апреля по 3 мая 2023 проводилось анкетирование родителей, в котором приняли участие все родители воспитанников ДОУ. По итогам анкетирования получены следующие результаты:

доля получателей услуг, положительно оценивающих доброжелательность и вежливость работников организации – 87 процентов;

доля получателей услуг, удовлетворенных компетентностью работников организации – 93 процента;

доля получателей услуг, удовлетворенных материально-техническим обеспечением организации - 100 процентов;

доля получателей услуг, удовлетворенных качеством предоставляемых образовательных услуг – 95 процентов.

Анкетирование родителей показало высокую степень удовлетворённости качеством предоставляемых услуг.

По результатам анкетирования проведено педагогическое совещание, намечены основные пути улучшения качества образовательной деятельности. Основные направления: развитие взаимодействия педагогов и администрации Детского сада с родителями (законными представителями), улучшение питания, улучшение материально-технической базы.

1.8. Заключение

Деятельность образовательного учреждения строится в соответствии с федеральным законом РФ "Об образовании", нормативно-правовой базой, программно-целевыми установками Министерства образования и науки РФ. Дошкольное образовательное учреждение функционирует стабильно, реализация Программы развития на 2020-2025 годы. Педагогический коллектив на основе анализа и структурирования возникающих проблем умеет выстроить перспективы развития в соответствии с уровнем требований современного этапа развития общества.

Образовательная организация предоставляет доступное качественное образование, воспитание и развитие в безопасных, комфортных условиях, адаптированных к возможностям каждого ребёнка. Качество образовательных воздействий осуществляется за счёт эффективного использования современных образовательных технологий, в том числе информационно-коммуникационных.

Организация образовательного процесса характеризуется гибкостью, ориентированностью на индивидуальные и возрастные особенности воспитанников, что позволяет осуществить личностно-ориентированный подход к воспитанникам. Содержание образовательной работы соответствует требованиям социального заказа родителей (законных представителей). Осуществляется планомерная и систематическая работа по совершенствованию развивающей предметно-пространственной среды, её соответствию ФГОС ДО.

В ДОУ работает команда единомышленников из числа профессионально подготовленных кадров, создан благоприятный социально-психологический климат в коллективе, отношения между администрацией и коллективом строятся на основе взаимопонимания и сотрудничества.

Прогноз основных тенденций развития образовательной организации

Основные тенденции развития образовательной организации:

1. Продолжать работу по конструктивному сотрудничеству и взаимодействию с семьями воспитанников. Содействовать активизации роли родителей в образовании и воспитании детей.

2. Усилить работу по сохранению и укреплению здоровья воспитанников, продолжить внедрение здоровьесберегающих технологий.

3. Продолжить повышать уровень профессиональных знаний и умений педагогов.

4. Совершенствовать развивающую предметно-пространственную и материально - технической среду ДОУ согласно требованиям ФГОС ДО.

2. Результаты анализа показателей деятельности организации

Данные приведены по состоянию на 30.12.2023 года.

№ п/п	Показатели	Единица измерения	Количество
1	Образовательная деятельность		
1.1	Общая численность воспитанников, осваивающих образовательную программу дошкольного образования, в том числе:	Человек	11
1.1.1	В режиме полного дня (8-12 часов)	Человек	11
1.1.2	В режиме кратковременного пребывания (3-5 часов)	Человек	0
1.1.3	В семейной дошкольной группе	Человек	0
1.1.4	В форме семейного образования с психолого-педагогическим сопровождением на базе дошкольной образовательной организации	Человек	0
1.2	Общая численность воспитанников в возрасте до трёх лет	Человек	3
1.3	Общая численность воспитанников в возрасте от трёх до восьми лет	Человек	8
1.4	Численность/удельный вес численности воспитанников в общей численности воспитанников, получающих услуги присмотра и ухода:	Человек/ процент	11/100%
1.4.1	В режиме полного дня (8-12 часов)	Человек/ процент	11/100%
1.4.2	В режиме продлённого дня (12-14 часов)	Человек/ процент	0/0%
1.4.3	В режиме круглосуточного пребывания	Человек/ процент	0/0%
1.5	Численность/удельный вес численности воспитанников с ограниченными возможностями здоровья в общей численности воспитанников, получающих услуги:	Человек/ процент	0/0%

1.5.1	По коррекции недостатков в физическом и (или) психическом развитии	Человек/ процент	0/0%
1.5.2	По освоению образовательной программы дошкольного образования	Человек/ процент	0/0%
1.5.3	По присмотру и уходу	Человек/ процент	0/0%
1.6	Средний показатель пропущенных дней при посещении дошкольной образовательной организации по болезни на одного воспитанника	День	16,4
1.7	Общая численность педагогических работников, в том числе:	Человек	2
1.7.1	Численность/удельный вес численности педагогических работников, имеющих высшее образование	Человек/ процент	0/0%
1.7.2	Численность/удельный вес численности педагогических работников, имеющих высшее образование педагогической направленности (профиля)	Человек/ процент	0/0%
1.7.3	Численность/удельный вес численности педагогических работников, имеющих среднее профессиональное образование	Человек/ процент	1/50%
1.7.4	Численность/удельный вес численности педагогических работников, имеющих среднее профессиональное образование педагогической направленности (профиля)	Человек/ процент	1/50%
1.8	Численность/удельный вес численности педагогических работников, которым по результатам аттестации присвоена квалификационная категория, в общей численности педагогических работников, в том числе:	Человек/ процент	1/50%
1.8.1	Высшая	Человек/ процент	0/0%
1.8.2	Первая	Человек/ процент	1/50%
1.9	Численность/удельный вес численности педагогических работников в общей численности педагогических работников, педагогический стаж работы которых составляет:		
1.9.1	До 5 лет	Человек/ процент	0/0%

1.9.2	Свыше 30 лет	Человек/ процент	2/100%
1.10	Численность/удельный вес численности педагогических работников в общей численности педагогических работников в возрасте до 30 лет	Человек/ процент	0/0%
1.11	Численность/удельный вес численности педагогических работников в общей численности педагогических работников в возрасте от 55 лет	Человек/ процент	1/50%
1.12	Численность/удельный вес численности педагогических и административно-хозяйственных работников, прошедших за последние 5 лет повышение квалификации/профессиональную переподготовку по профилю педагогической деятельности или иной осуществляемой в образовательной организации деятельности, в общей численности педагогических и административно-хозяйственных работников	Человек/ процент	2/50%
1.13	Численность/удельный вес численности педагогических и административно-хозяйственных работников, прошедших повышение квалификации по применению в образовательном процессе федеральных государственных образовательных стандартов в общей численности педагогических и административно-хозяйственных работников	Человек/ процент	2/50%
1.14	Соотношение "педагогический работник/ воспитанник" в дошкольной образовательной организации	Человек/ человек	1/5
1.15	Наличие в образовательной организации следующих педагогических работников:		
1.15.1	Музыкального руководителя		Да
1.15.2	Инструктора по физической культуре		Нет
1.15.3	Учителя-логопеда		Нет
1.15.4	Логопеда		Нет
1.15.5	Учителя-дефектолога		Нет
1.15.6	Педагога-психолога		Нет
2	Инфраструктура		

2.1	Общая площадь помещений, в которых осуществляется образовательная деятельность, в расчёте на одного воспитанника	кв. м	11,2
2.2	Площадь помещений для организации дополнительных видов (деятельность воспитанников)	кв. м	114
2.3	Наличие физкультурного зала		Да
2.4	Наличие музыкального зала		Да
2.5	Наличие прогулочных площадок, обеспечивающих физическую активность и разнообразную игровую деятельность воспитанников на прогулке		Да